

EAGLE EYE EK-3000



Sommaire

1/ DESCRIPTION \ APPLICATION	3
2/ CONSIGNES DE SECURITE \ PRECAUTIONS D'USAGE	3
3/ CARACTERISTIQUES \ SPECIFICATIONS	4
3/1 Caractéristiques générales	4
3/2 Spécifications UV-A	4
3/3 Composant du kit	5
4/ UTILISATION \ FONCTIONNEMENT	5
4/1 Utilisation de la poignée porte-lampe / boîtier aérosol	5
4/2 Utilisation du serre-tête	6
4/3 Remplacer la protection contre les éclaboussures	7
4/4 Remplacement des lentilles optiques	7
5/ GARANTIE	7

1/ DESCRIPTION \ APPLICATIONS

Cet ensemble d'inspection contient une lampe EE-365, une source lumineuse mains libres polyvalente et de petite taille dotée de deux diodes UV-A de puissance pour essais non destructifs, ainsi qu'un assemblage à multi-diodes de petite taille en lumière blanche pour les inspections générales. Le kit contient aussi une poignée de préhension encerclante permettant de monter la lampe sur un boîtier aérosol pour effectuer des inspections non destructives à une main, ainsi qu'un serre tête à courroie réglable, de manière à ce que la lampe puisse être installée sur un casque, une casquette, ou directement sur la tête pour ne pas avoir à la porter. Idéal pour le contrôle en magnétoscopie fluorescent en chantier.

- Composé de deux LEDs haute intensité UV-A (365 nm) pour les inspections et trois LEDs blanches pour un éclairage général.
- Serre tête ajustable pour fixation sur un casque ou directement sur la tête de l'utilisateur (casquette conseillée) ce qui permet d'avoir les mains libres durant les différentes opérations de l'inspecteur.
- La lampe peut s'accrocher à un aérosol via un système de poignée où la lampe sera fixée. Cette poignée permet d'utiliser un aérosol et d'éclairer en même temps la surface traitée. Le ventilateur intégré à la lampe permet de garder une intensité UV-A optimale de façon continue pendant une utilisation prolongée.
- Le volet transparent amovible et le filtre à particules protègent respectivement les lentilles UV et le ventilateur de tous dégâts.
- Les LEDs ont une durée de vie de 30 000h.

Fonctionne avec une batterie lithium-ion rechargeable. Fournit une autonomie de 60 min d'inspection en continu.

2/ CONSIGNES DE SECURITE \ PRECAUTIONS D'USAGE

- Lire toutes les instructions.
- Ne pas faire fonctionner la lampe si elle est endommagée.
- **Ne jamais observer directement le rayonnement UV. Toujours porter des lunettes protectrices absorbant les UV (telles que les lunettes UVS-30 fournies) lorsque vous faites fonctionner cette lampe UV ou n'importe quelle autre lampe de ce type.**
- **Ne jamais faire fonctionner la lampe lorsque la lentille devant chaque diode UV est retirée.**
- Ne jamais utiliser l'équipement d'une manière non spécifiée dans ces instructions car la protection ainsi fournie par l'équipement peut en être affectée.

3/ CARACTERISTIQUES \ SPECIFICATIONS

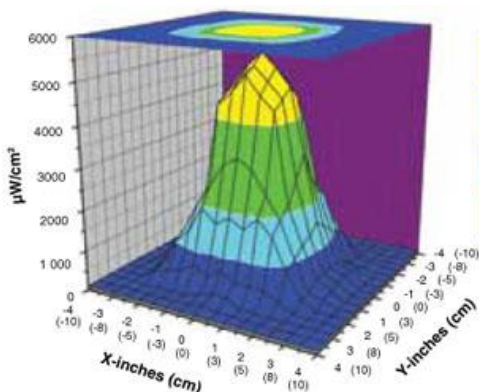
3/1 Caractéristiques générales

EK-3000	Lampe à diodes blanches + UV-A de puissance
Longueur	9,5 cm
Largeur	5,7 cm
Hauteur	4,7 cm
Poids (avec pile)	227 g
Sources lumineuses	2 diodes UV-A, 3 diodes blanches
Alimentation	Une pile lithium-ion de 220mA.h, de 3,7V
Fonctionnement continu	Jusqu'à 60 minutes
Durée de chargement (chargeur externe)	2 heures pour une pile, jusqu'à 8 heures pour quatre piles

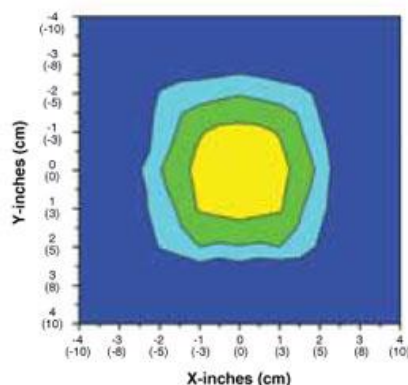
3/2 Spécifications UV-A

Un témoin vert sur l'équipement témoigne de la bonne charge de l'accumulateur, s'il passe au rouge, l'éclairement est en phase décroissante.

Il convient toutefois de vérifier l'éclairement énergétique fourni régulièrement avec un radiomètre, conformément à la norme EN ISO 3059.



Surface Contour Profile at 15 in (38 cm)



Top Intensity Profile at 15 in (38 cm)

3/3 Composant du kit



- | | | | |
|----|---|-----|------------------------------|
| 1. | Lampe à diodes de lumière blanche/UV-A | 5. | Cordon raccord secteur |
| 2. | Volet de protection contre les éclaboussures dotée de filtres anti poussières (3) | 6. | Cordon raccord allume cigare |
| 3. | Chargeur de pile | 7. | Porte-lampe/Vaporisateur |
| 4. | Piles lithium-ion (4) | 8. | Serre-tête |
| | | 9. | Lunettes anti-UV |
| | | 10. | Sac de transport souple |

4/ UTILISATION \ FONCTIONNEMENT

4/1 Utilisation de la poignée porte-lampe / boîtier aérosol

- Secouer le boîtier aérosol avant de l'utiliser. Retirez son capuchon.
- Fixer la poignée conforme au boîtier en pinçant le collier avec les deux doigts et en le fixant autour de la collerette de la valve du boîtier aérosol.
- Lorsque vous clipsez la lampe au porte-lampe, vérifiez qu'elle soit bien droite. Alors que la lampe est orientée vers vous, l'interrupteur basculant se trouve sur la gauche et le compartiment des piles se trouve sur la droite.
- Aligner la buse de l'aérosol avant de presser la gâchette !



4/2 Utilisation du serre-tête

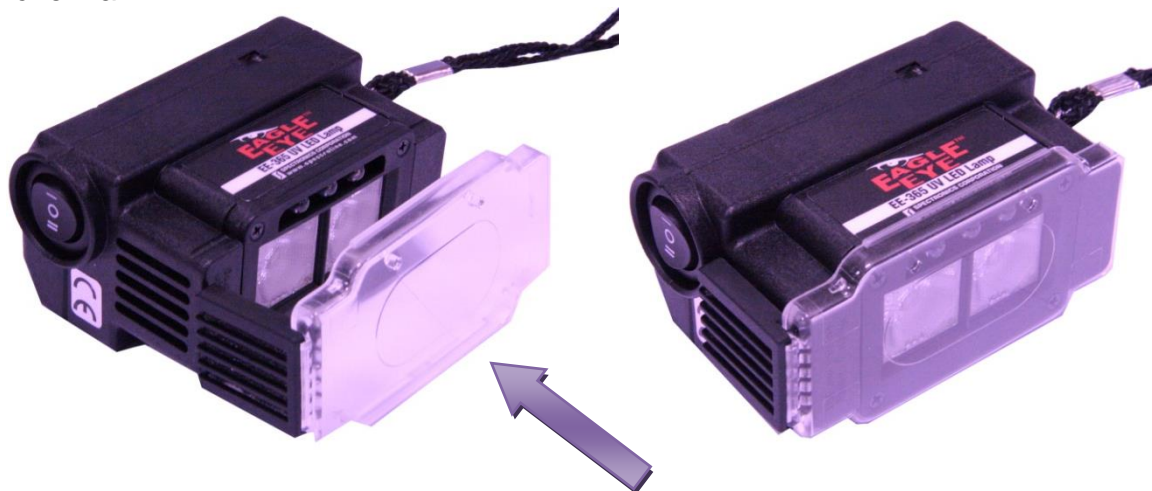
- Fixer la lampe dans la glissière du serre-tête.
- Vérifier que la languette métallique est correctement placée.
- Installer votre système frontal sur votre tête ou sur votre casque de sécurité.
- Ajuster le positionnement de la lampe grâce à la vis métallique située sur le côté, manipuler celle-ci à l'aide d'un tournevis.



4/3 Remplacer la protection contre les éclaboussures

La lampe EK-3000 est équipée de trois protections contre les éclaboussures qui sont aussi disponibles en accessoire de rechange. Elles protègent les diodes lors de la pulvérisation des aérosols. De plus, un côté de la protection est équipé d'un filtre à air qui protège le ventilateur interne des poussières externes.

Pour la remplacer, maintenez fermement la lampe d'une main et tirez délicatement la protection contre les éclaboussures vers le haut avec les doigts de l'autre main. Alignez une nouvelle protection sur les indications situées en haut, à côté des diodes blanches et enclenchez-la.



4/4 Remplacement des lentilles optiques

Les lentilles frontales devant les 2 diodes UV-A perdent progressivement leur transparence aux UV-A, il est nécessaire à terme de les remplacer :

- Retirer la protection contre les éclaboussures et mettez-la de côté ou au rebut si elle doit être remplacée.
- Retirer les quatre vis cruciformes de la plaque et conservez-les. Retirez la plaque et mettez-la de côté.
- Remplacer les lentilles solarisées par des nouvelles lentilles. Rattachez la plaque à l'aide des quatre vis.
- Replacer la protection contre les éclaboussures.

5/ GARANTIE

La lampe EK-3000 est un outil très solide, cependant certaines précautions sont à prendre pour garder le bénéfice de la garantie 1 an P&MO :

Ne pas toucher les diodes en elles-mêmes.

Ne pas démonter la lampe.

Hors Garantie :

- Les batteries sont soumises à une perte de performance au fur et à mesure des charges successives, ceci est normal et ne peut pas faire l'objet d'un remplacement sous garantie.
- Il est normal que les lentilles optiques UV-A s'opacifient à l'utilisation et leur remplacement ne peut être fait sous garantie.